



Enabel 

#EnablingChange

Activiteitenverslag 2021-2022



Meryame Kitir
Minister van Ontwikkelingssamenwerking
en Grootstedenbeleid

Woord vooraf

Wie actief is bij ontwikkelings-samenwerking, zet zich elke dag in om internationale solidariteit mogelijk te maken: mensen de middelen in eigen handen geven, zodat ze op kunnen staan en zelf aan de toekomst kunnen bouwen. Dat is onze opgave.

We moeten internationaal samenwerken als partners. Niet uit liefdadigheid, maar omdat we dezelfde uitdagingen hebben en allemaal samenleven op dezelfde bol. Meer dan ooit beseffen we dat mensen wereldwijd verbonden zijn met elkaar. Wie of waar dan ook, de uitdagingen en de dromen zijn vaak dezelfde. De bezorgdheden ook.

In tijden van onzekerheid is solidariteit daarom altijd de oplossing. Ondanks de miserie die corona met zich meebracht, is dat het positieve wat we vandaag moeten onthouden: door samen te werken over de grenzen heen, slagen we erin deze pandemie te temmen. De voorbije winter hebben we door de omikronvariant immers opnieuw op een harde manier geleerd dat globale uitdagingen niet nationaal op te lossen vallen. We zullen pas veilig zijn, als iedereen veilig is.

Zover zijn we jammer genoeg nog niet. Twee jaar na de uitbraak van de pandemie zijn nog meer dan 85% van de mensen in Afrika vandaag nog altijd niet volledig gevaccineerd. Maar we boeken vooruitgang en ik ben dan ook fier dat België binnen Europa een leidende rol speelt om de toegang tot vaccins wereldwijd te versnellen. Samen met de Wereldgezondheidsorganisatie investeerden we in het

wetenschappelijk onderzoek in Zuid-Afrika dat erin geslaagd is om de mRNA-code van het coronavaccin te ontrafelen. Voor de mondiale gezondheid is dat een echte doorbraak. Niet alleen om de lokale productie van coronavaccins te versnellen, maar ook in de strijd tegen infectieziekten op lange termijn. Dat is precies wat ontwikkelingssamenwerking voor mij moet zijn: geen liefdadigheid, maar instrumenten aanreiken om landen en mensen wereldwijd duurzaam te versterken.

De bereidheid om zelf een verschil te maken is immers groot. Jonge mensen schuwen de grootste uitdagingen van de eeuw niet langer, want ze weten dat ze er niet alleen voor staan. Elke actie telt. De klimaatprotesten van jongeren ontstonden overal ter wereld omdat we vandaag op elk moment in contact staan met elkaar. Ze maakten de wereld duidelijk dat het meer dan ooit tijd is om de handen in elkaar te slaan. De klimaatverandering heeft een gemeenschappelijke aanpak van internationale solidariteit nodig.

Voor het eerst hebben we daarom een klimaatprogramma in de Sahel-regio op touw gezet dat niet langer investeert in elk partnerland afzonderlijk, maar wel een globale aanpak centraal stelt. Zowel op de COP26 in Glasgow als in de Sahel gaven jongeren mij dezelfde boodschap: we moeten nu handelen, om de toekomst te verzekeren. Als geen ander beseffen jongeren dat extreme droogte in landen zoals Burkina Faso en Senegal de toekomstdromen van de lokale bevolking op losse schroeven zet,

maar ook elders een impact heeft op de klimaatverandering.

Een terugblik op het voorbije jaar kan helaas niet zonder een gevoel van somberheid. Het menselijke leed door conflict is ongezien hoog. De oorlog in Oekraïne is de laatste op een lijst van humanitaire crisissen. Miljoenen mensen ontvluchten op dit moment Oekraïne richting Europa, terwijl ook de noden in Afghanistan hoog zijn en honger genadeloos toeslaat in Jemen. Met onze humanitaire partners doen we er alles aan om hulp zo snel mogelijk dicht bij de mensen te krijgen, waar dan ook.

De voorbije weken zagen we dat Belgische solidariteit immens is en de kracht van hulp groot. Die golf van solidariteit zullen we komende maanden en jaren resoluut doortrekken naar alle mensen in nood, overal ter wereld. Want wie oorlog ontvlucht, moet geholpen worden. Zonder onderscheid in afkomst, religie, kleur of geslacht. Alle vluchtelingen zijn mensen.

In dit voorwoord is Enabel niet één keer gevallen. De reden daarvoor is heel eenvoudig: omdat alles wat ik net beschreven heb zonder Enabel gewoonweg onmogelijk is. Ik heb dan wel de eer om vaak de spreekbuis te mogen zijn van de solidariteit die ons land wereldwijd elke dag vormgeeft, maar de gezichten van die internationale solidariteit, dat zijn de mensen van Enabel. Dit jaarverslag maakt dat nog maar eens duidelijk. Uit de grond van mijn hart wil ik het Belgisch ontwikkelingsagentschap daarvoor bedanken.



Inhoud

Editoriaal	4
Identiteitskaart	6
Operaties	8
Impact	10
Activiteiten	12
Organisatie	32
Visie 2030	33

Editoriaal



Jean Van Wetter
Algemeen directeur



Delphine Moralis
Voorzitster van de raad van bestuur

Van een logica van problemen overstappen op een logica van kansen

Hoe zien jullie het afgelopen jaar?

Jean Van Wetter – Ik ga zo meteen in op wat we allemaal verwezenlijkt hebben. Maar eerst wil ik de medewerkers van Enabel overal ter wereld bedanken. Dankzij hun werk hebben wij onze lopende programma's kunnen voortzetten en nieuwe programma's kunnen opstarten. Dankzij hun inzet hebben wij ons steentje kunnen bijdragen om samen met onze partnerlanden een antwoord te bieden op de coronacrisis. Tegelijkertijd hebben wij met succes veranderingsprojecten kunnen uitvoeren. Ik denk hierbij aan het opzetten van 'collaborative governance' en de invoering van ons WiTiP-model – Working independently of Time and Place. WiTiP reorganiseert het werk bij Enabel in die zin dat elk individu verantwoordelijk wordt voor het behalen van doelstellingen.

Delphine Moralis – Crisissen en transformatieprojecten brengen heel wat stress teweeg. Het feit dat onze teams hun werk in een dergelijke context met succes konden uitvoeren, zegt veel over hun motivatie. Het zijn gepassioneerde mensen die zich ten volle inzetten om hun projecten

voort te helpen. Daar zijn wij heel trots op. Wij willen blijven werken met een mensgerichte aanpak. Dit geldt zowel voor Enabel als voor onze verschillende partners in België, Afrika en het Midden-Oosten. Wij zijn nu in een periode waarin dialoog, luisterbereidheid en samenwerking onontbeerlijk zijn geworden. Ze zijn nodig om bruggen te slaan tussen de verschillende betrokken organisaties en instellingen, en om het welslagen van onze projecten te verzekeren.

Wat zijn de krachtlijnen die de actie van Enabel sturen?

JVW – Voor mij zijn dat er drie: samen gemeenschappelijke uitdagingen oplossen, van een logica van problemen overstappen op een logica van kansen, en naar onze partners luisteren.

DM – Vandaag is het belangrijk om een globale, holistische benadering van problemen te ontwikkelen. Nadenken over de strijd tegen de gevolgen van de klimaatverandering betekent nadenken over landbouw, herbebossing en waterbeheer. Maar als je verder kijkt, besef je dat het ook raakvlakken heeft met de strijd

tegen ongelijkheid, de begeleiding van migratiestromen en het gezondheidsbeleid. Het is dus nodig om elke actie in een globale context te plaatsen.

Wat betekent dat, van een logica van problemen overstappen op een logica van kansen?

JVW – Neem nu de coronacrisis. Zoals vele landen was ook België betrokken bij het COVAX-programma om vaccins te leveren aan minderbedeelde landen. Maar we beseften al snel dat we op langere termijn moesten denken, dat we aan structurele oplossingen moesten werken. Dus hebben we twee projecten opgezet. In Senegal hebben we de oprichting gesteund van een 'labo' dat de gehele farmaceutische industrie samenbrengt: overheden, publieke instellingen, plaatselijke en internationale private ondernemingen... Kortom, alle actoren die op de een of andere manier bij de farmaceutische productie van het land betrokken zijn. Dankzij dat 'labo' kon een actieplan worden opgesteld voor de lokale productie van coronavaccins, met precieze taken en verantwoordelijkheden voor de verschillende lokale en internationale

spelers. Zo kon Enabel een project uitwerken om de oprichting van een Geneesmiddelenbureau te ondersteunen. Daarnaast hebben wij de Food & Drug Administration (FDA) van Rwanda gesteund bij het verkrijgen van de noodzakelijke goedkeuringen van de Wereldgezondheidsorganisatie. Op die manier kan de lokale vaccinproductie worden gecertificeerd en kunnen de vaccins in de hele regio worden verdeeld. In plaats van alleen maar het probleem van de beschikbaarheid van vaccins op te lossen, hebben wij gewerkt aan een betere responscapaciteit op het Afrikaanse continent.

In beide voorbeelden speelt samenwerking een belangrijke rol. Is dat een koers die Enabel vaart?

DM – Ik spreek liever over co-creatie. Onze partners van bij het begin bij het project betrekken. Dat is dé manier om duurzame resultaten te behalen. Wij willen af van het silo-denken en echte partnerschappen tot stand brengen. Dat is voor iedereen een win-winsituatie. Het belangrijkste is om echte luisterbereidheid te ontwikkelen.

JVW – Dat vereist een permanente aanwezigheid in de partnerlanden en contact met de plaatselijke realiteit. Enabel stelt ongeveer 2.000 mensen tewerk. Daarvan werken er slechts 230 in Brussel. De rest werkt in de partnerlanden. Zo kunnen

wij uitdagingen en ideeën naar voren brengen en meewerken aan oplossingen die aansluiten bij de plaatselijke realiteit.

DM – Dat ligt in de lijn van onze dynamiek van 'kansen'. Om kansen – we spreken ook van 'opportunities' – te vinden, moeten we luisteren naar de mensen in de partnerlanden. Als we op lange termijn denken, zien we dat onze wereld volop verandert: Europa vergrijsst, en binnenkort zal de meerderheid van de Afrikaanse bevolking jonger zijn dan 18 jaar. Dialoog en co-creatie worden cruciaal, anders zal onze actie volledig achterhaald raken.

Je komt vaak terug op het idee van Team Belgium. Wat houdt dat precies in?

DM – Team Belgium is het idee dat Enabel vandaag niet alleen zijn eigen expertise moet inzetten, maar ook gerichte expertise moet gaan zoeken waar die te vinden is. Zo heeft Enabel in 2021 een rondetafel georganiseerd met alle spelers uit de farmaceutische sector in België. Dat gebeurde op initiatief van minister Kitir en in nauwe samenwerking met het ministerie van Buitenlandse Zaken. Sciensano, de universiteiten, het Federaal Agentschap voor Geneesmiddelen en Gezondheidsproducten, de FOD Volksgezondheid, Pfizer, Johnson & Johnson, Univercells... tekenden present. Wij hebben samen nagedacht over wat België voor zijn Afrikaanse

partners zou kunnen betekenen, met de expertise van de verschillende deelnemers. Dat is de geest van Team Belgium.

En wat met Team Europe?

DM – Het idee is hetzelfde: we moeten de verschillende expertises op Europees niveau bundelen. Zo kunnen we samen een antwoord bieden op de problemen waarvoor de partnerlanden onze steun inroepen. Enabel speelt daarbij een belangrijke rol. Dankzij onze betrokkenheid bij Team Europe bedraagt ons activiteitenvolume dat gefinancierd wordt door de EU en haar lidstaten in 2021 voor het eerst meer dan 90 miljoen euro.

Hoe is de samenwerking met de voogdijminister van Enabel?

JVW – Wij sluiten ons volledig aan bij de visie van de minister van Ontwikkelingssamenwerking, Meryame Kitir. Onder haar impuls heeft Enabel in 2021 een groot aantal nieuwe programma's opgezet. Zo hebben wij een regionaal programma gelanceerd om de strijd aan te binden tegen de klimaatverandering. Daarbij zijn verschillende landen in de Sahel-regio en ook Senegal betrokken. Wij hebben ook een programma voor sociale bescherming gelanceerd met Rwanda, Oeganda en de DR Congo. En we hebben nieuwe vijfjarenprogramma's gelanceerd in Palestina en Niger. De samenwerking is dus uitstekend. We hopen dat die in 2022 ook zo blijft en dat we op hetzelfde elan verdergaan.

Identiteitskaart



Enabel, het Belgisch ontwikkelingsagentschap, voert de Belgische gouvernementele samenwerking uit. Het agentschap werkt ook voor andere nationale en internationale opdrachtgevers.

Ervaring

+20 jaar

Projecten

170 in uitvoering

Volume

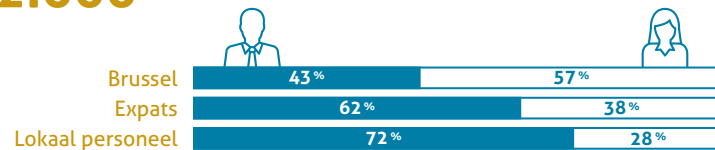
+300 miljoen euro

Rekruteringen

541

Personeel

2.000



Onze genderstrategie is gericht op een beter genderevenwicht onder onze medewerkers.

Nationaliteiten

40

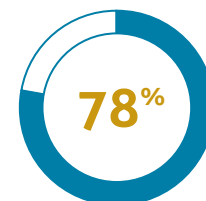
Uitsplitsing van de activiteiten



EUR = Europa | MO = Midden-Oosten | ZA = Zuidelijk Afrika

78% van de activiteiten wordt uitgevoerd in een fragiele context*

* Fragiele context: waar de regering en de overheidsinstellingen niet de middelen of de politieke wil hebben om de veiligheid van de burgers te garanderen, om de publieke zaken efficiënt te beheren en om de armoede te bestrijden.



Impact

In 2021 worden vier nieuwe programma's ondertekend voor een totaal bedrag van 220 miljoen euro over vijf jaar. Het gaat om een nieuw programma voor Palestina (70 miljoen euro), het nieuwe programma voor Niger (50 miljoen euro), het thematische programma Klimaat in de Sahel (50 miljoen euro) en het thematische programma Sociale bescherming in Centraal-Afrika (50 miljoen euro).



600.000

In de Sahel gaan we 600.000 mensen weerbaarder maken tegen de klimaatverandering.



27.000

In Palestina gaan we 27.000 jongeren begeleiden, opleiden en aan een job helpen.



50.000

In Niger gaan we ervoor zorgen dat 50.000 leerlingen toegang krijgen tot kwaliteitsonderwijs.



60.000

In Centraal-Afrika gaan we ervoor zorgen dat 60.000 mensen een betere sociale bescherming genieten.

Thema's

Enabel reikt oplossingen aan om dringende mondiale uitdagingen aan te pakken en om wereldburgerschap te bevorderen.



Klimaatverandering
en milieu



Economische
en sociale
ongelijkheid



Vrede en
veiligheid



Verstedelijking



Menselijke
mobiliteit



Wereldburgerschap

Operaties

De eerste thematische programma's

Start van de eerste thematische programma's: klimaatverandering in de Sahel en sociale bescherming in Centraal-Afrika.

In 2021 worden vier nieuwe programma's ondertekend voor een totaalbedrag van 220 miljoen euro over vijf jaar. Het gaat om een nieuw programma voor Palestina (70 miljoen euro), een nieuw programma voor Niger (50 miljoen euro), het thematische programma Klimaat in de Sahel (50 miljoen euro) en het thematische programma Sociale bescherming in Centraal-Afrika (50 miljoen euro).

Het programma voor de **Palestijnse gebieden** (70 miljoen euro) focust op het versterken van jongeren en klimaat en milieu. Samen met de Palestijnse partners is het de bedoeling om 27.000 Palestijnse jongeren te begeleiden, op te leiden en tewerk te stellen zodat ze actieve en kritische burgers worden. Verder beoogt Enabel de vermindering van de ecologische voetafdruk en de uitstoot van broeikasgassen voor 1,6 miljoen Palestijnen in de Westelijke Jordaanoever en de Gazastrook. Hierbij wordt ingezet op de groene circulaire economie en wordt 6.000 m2 groene stedelijke ruimten gecreëerd.

Het programma voor **Niger** (50 miljoen euro) beoogt in de eerste plaats de bevordering van de sociale bescherming en de vermindering van sociale ongelijkheid. 50.000 leerlingen, van wie de helft meisjes, moeten gemakkelijker toegang krijgen tot kwalitatief onderwijs. Meer dan 1 miljoen Nigerezen krijgen toegang tot kwalitatieve gezondheidszorg. De tweede pijler van het programma zet in op de agropastorale ontwikkeling en het ondernemerschap bij jongeren. Dat moet resulteren in grotere voedselzekerheid, een versterkte weerbaarheid en hogere inkomsten voor de Nigereze bevolking.

De hoofddoelstelling van het **thematische programma Klimaat in de Sahel** (50 miljoen euro) is het verbeteren van het geïntegreerd beheer van de natuurlijke rijkdommen en het duurzaam herstellen van de ecosystemen in een gebied van 40.000 ha in de Sahel. Dit programma kadert in de strijd tegen de verwoestijning en de negatieve impact van de klimaatverandering. Het doel is om de weerbaarheid te versterken van 600.000 mensen die in schrijnende

omstandigheden in kwetsbare delen van de Sahel leven. In dit programma worden projecten opgezet in Senegal, Mali, Burkina Faso en Niger.

Het **thematische programma Sociale bescherming in Centraal-Afrika** (50 miljoen euro) omvat projecten in de Democratische Republiek Congo, Rwanda en Oeganda. 60.000 mensen krijgen een betere sociale bescherming en 20.000 werkzoekenden worden begeleid naar beter en waardig werk. Meer dan twee miljoen mensen worden geïnformeerd over rechten en normen op het werk, alsook over een correcte sociale bescherming.

Nieuwe projecten voor de EU

Naast de vier nieuwe programma's in opdracht van de Belgische Staat ondertekent Enabel in 2021 overeenkomsten met de **Europese Unie** voor de versterking van onze programma's in meer dan tien partnerlanden. In totaal gaat het om 21 nieuwe contracten en 7 uitbreidingen van lopende contracten voor een totale budgetverhoging van 113 miljoen euro. 17 projecten bevinden zich in de voorbereidings- of opstartfase; ze betreffen uiteenlopende thema's zoals digitalisering in Gambia, emancipatie van jongeren in Palestina, bijenteelt in Tanzania, gezondheids- en sociaaleconomische programma's in Guinee en Mauritanië, en politiehervorming in DR Congo.

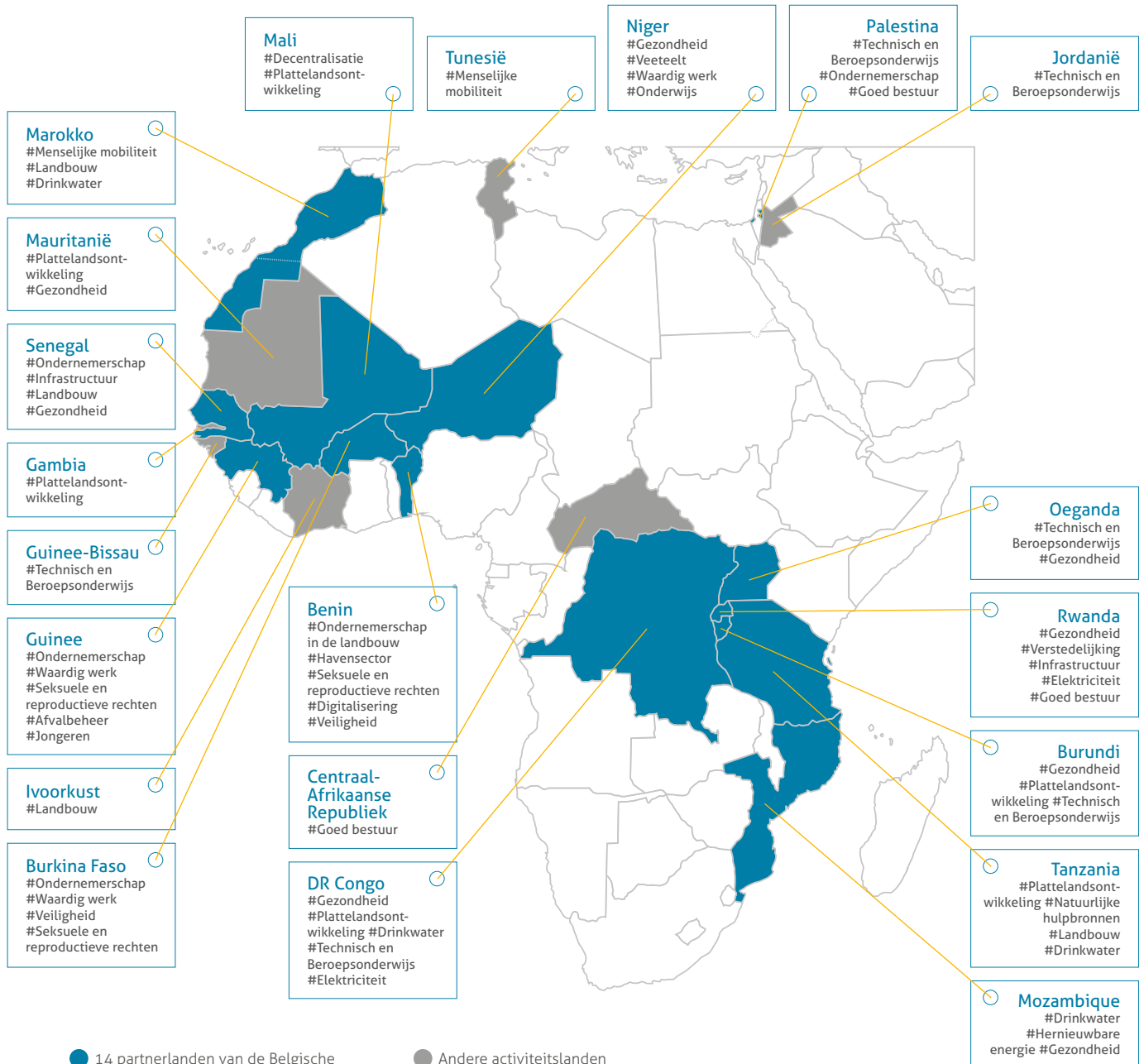
Twee projecten met EU-financiering zijn in voorbereiding in **Ivoorkust**, een nieuw partnerland voor Enabel. Een eerste project richt zich op de cacao-teelt en draagt bij tot de Belgische prioriteiten in de internationale samenwerking, zoals waardig werk, milieubescherming en voedselzekerheid. Ivoorkust is het belangrijkste cacao-producerende land, maar de cacao-teelt kampt met ontbossing, kinderarbeid en armoede mede door de zeer lage cacaoprijs op de wereldmarkt. Het project sluit aan bij het publiek-private initiatief 'Beyond Chocolate', dat alle Belgische chocolade tegen 2025 gecertificeerd wil zien.

Het tweede project heeft tot doel de tewerkstelling in Ivoorkust te ondersteunen door de vaardigheden van kleine ondernemers te versterken via uitwisseling met de West-Afrikaanse diaspora in België.

21

activiteitslanden

De 14 partnerlanden van de Belgische gouvernementele samenwerking zijn in het blauw ingekleurd. In de 7 overige landen voeren we projecten uit voor andere opdrachtgevers.



Impact



Liana Hoornweg
Directeur Sectorale en
Thematische Expertise

In een geconnecteerde wereld hebben mondiale uitdagingen steeds meer raakvlakken

De wereld is almaar meer geconnecteerd. Als gevolg daarvan worden de uitdagingen steeds complexer. Maar ons inzicht in die complexiteit groeit iedere dag, net zoals we een beter begrip krijgen van de interacties tussen de mondiale uitdagingen die wij en onze partners willen aanpakken.

Sinds twee jaar verleggen we onze focus in de richting van een meer geïntegreerde aanpak. Op die manier kunnen we onze expertise en die van onze talrijke partners bundelen en de mondiale uitdagingen beter aanpakken. We zien steeds vaker verbanden tussen de verschillende uitdagingen. De manier waarop we onze expertise in de toekomst ontwikkelen, houdt rekening met die verbanden. We willen immers een betere manier van werken bedenken, en bruggen slaan tussen onze programma's zodat ze maximaal doeltreffend zijn.

Grensoverschrijdende projecten voor meer impact

In het verlengde van de internationale agenda die tijdens de COP26 is vastgelegd en van de Belgische prioriteiten bepaald door minister Meryame Kitir heeft Enabel zijn acties op het gebied van de klimaatverandering nog versterkt. We hebben vijf invalshoeken gedefinieerd om onze actie op dit gebied te sturen. De eerste drie zijn schone energie,

waterbeheer en herbebossing. De andere zijn groene steden en klimaatslimme landbouw. Voor waterbeheer en herbebossing hebben we twee projecten opgestart met onze partnerlanden in de Sahel. Het eerste is een project van geïntegreerd waterbeheer rond de Niger-stroom. Het tweede is de versterking van de Grote Groene Muur in de Sahel, aan de zuidelijke rand van de Sahara.

Beide projecten illustreren de nood om silo's te doorbreken en te werken aan projecten waarbij verschillende partnerlanden, ontwikkelingsagentschappen en expertisedomeinen betrokken zijn. Werken aan projecten op grotere schaal en samenwerking tussen landen en partnerorganisaties stimuleren, dat wordt een noodzaak om de klimaatverandering efficiënt aan te pakken.

Veiligheid als basis voor vooruitgang

We zien ook dat onze expertise-gebieden steeds meer raakvlakken vertonen. Neem Burkina Faso, een

van onze partnerlanden in de Sahel. We hebben daar verschillende programma's lopen rond landbouw, ontwikkeling van de private sector en gezondheid. Maar zonder veiligheid hebben die programma's geen stevige basis. Daarom is veiligheid ook een van onze prioriteiten. We hebben veiligheid nodig om mensen een solide basis te geven waarop ze kunnen bouwen.

Mobiliteit en migraties vereisen samenwerking

Een ander aandachtspunt is de internationale mobiliteit van mensen. Als je het over migratie hebt, denken mensen meestal aan migratie naar Europese landen. Maar dat is slechts een klein fragment van de migraties wereldwijd. In Afrika, bijvoorbeeld, is regionale migratie al een realiteit. Wanneer in een gebied conflicten ontstaan of de instabiliteit toeneemt, hebben mensen de neiging om er weg te trekken en veiliger en gezonder oorden op te zoeken, waar ze in een stimulerende omgeving kunnen leven en werken. Maar als je

ervoor wilt zorgen dat die mensen in de landen van bestemming niet in afzondering gaan leven, en dat migranten een bijdrage leveren aan de samenleving door belasting te betalen en betrokken te raken bij de lokale gemeenschappen, heb je goed en efficiënt bestuur nodig. Ook hier zien we dat de samenwerking tussen landen moet worden gestimuleerd. Bovendien moeten we verschillende mensen en organisaties samenbrengen om deze uitdaging doeltreffend aan te pakken.

Partnerschappen zijn cruciaal

Doeltreffende actie berust op partnerschappen. Partnerschappen met overheden en met het maatschappelijk middenveld. In Marokko en Tunesië bijvoorbeeld heeft Enabel rechtstreeks effectieve partnerschappen gevormd met de departementen van verschillende ministeries die zich bezighouden met migratie, werkgelegenheid, werkgelegenheid voor jongeren enz. Maar we zijn ook partnerschappen aangegaan met werkgeversorganisaties. Er is niet één enkele aanpak: elk project is anders. Zoals steeds vaker het geval is in onze activiteiten, draait succes helemaal om het sluiten van partnerschappen en het werken met de juiste mensen. En niet te vergeten: ervoor te zorgen dat je niemand achterlaat. Relaties opbouwen met de overheid, het maatschappelijk middenveld en andere organisaties is meer dan ooit dé manier om tot doeltreffende actie te komen.



© Enabel



© Enabel - Isabel Corthier

Activiteiten



Op de volgende pagina's presenteren we een selectie van grote en kleine verhalen, nu eens met sprekende cijfers, dan weer met getuigenissen van mensen wier leven op significante wijze veranderd is. De QR-codes leiden je naar video's, interviews of podcasts op de website.



Mauritanië

© Enabel

Zonder gezondheidspersoneel, geen gezondheidszorg

Mauritanië is een uitgestrekt land in West-Afrika, 30 keer groter dan België en grotendeels bestaat uit woestijn en steppe. Het is geen evidente zaak om er de gezondheidszorg efficiënt te organiseren en een goede dienstverlening in alle hoeken van het land te garanderen. Samen met het ministerie van Volksgezondheid probeert Enabel de problemen aan te pakken en ervoor te zorgen dat iedereen toegang heeft tot goede gezondheidszorg.

Het is bijzonder moeilijk om gezondheidswerkers te vinden die bereid zijn om in afgelegen gebieden te gaan werken. Vaak zien ze het al na enkele weken niet meer zitten en vertrekken ze.

In de regio Bababé in het zuiden van het land heeft Enabel samen met de lokale gemeenschappen initiatieven gestart om het gezondheidspersoneel op te vangen en te begeleiden bij hun eerste stappen in een vreemde omgeving, en om huisvesting voor hen te regelen. De overheid zorgt ervoor dat de gezondheidsposten voorzien zijn van voldoende materiaal en geneesmiddelen om een adequate dienstverlening te garanderen.

De resultaten zijn meer dan bemoedigend. Van de dertien gezondheidsposten in de regio waren er zes die geen personeel hadden. Dankzij de lokale begeleiding zijn we erin geslaagd om vijf gezondheidswerkers blijvend aan te trekken. Dat heeft er mee voor gezorgd dat het aantal medisch begeleide geboortes in de regio gestegen is van 10% tot 60%.

Deze positieve ervaring is een bron van inspiratie voor het ministerie om strategieën te ontwikkelen met het oog op een betere universele gezondheidszorg.



Guinee

© Enabel

Vrouwen en ondernemerschap

Het programma 'Vrouwelijk ondernemerschap' in Guinee wil belemmeringen voor het ondernemerschap van vrouwen wegwerken en hun economische empowerment bevorderen. In 2021 heeft het programma 'Pépites' opgezet, een initiatief dat vrouwen steunt met innoverende projecten in diverse sectoren (agrovoeding, mode, design, digitaal ondernemen, enz.). Het doel is van hen economische voortrekkers te maken. 'Pépites' loopt in Conakry, de hoofdstad, en in de regio's Kindia en Mamou.

Vandaag zijn er 180 door vrouwen opgezette micro-, kleine en middelgrote ondernemingen die steun genieten. Zij worden via een daartoe gecreëerd digitaal platform opgevolgd. Het geboden traject varieert van toegang tot financiering, tot versterking van hun technische en managementcapaciteiten. 80 van de ondernemingen werden zowel op organisatorisch als op operationeel vlak gestructureerd. Zij konden toegang krijgen tot nieuwe markten en de zichtbaarheid van hun producten en diensten vergroten.

Een centraal element bij de ondersteuning van het ondernemerschap is toegang tot financiering. Om dat probleem op te lossen kon het programma een memorandum ondertekenen met drie private Guineese banken. Daardoor konden de gesteunde ondernemingen gemakkelijker krediet tegen een voorkeurtarief verkrijgen. Op die manier kunnen de ondernemende vrouwen de continuïteit en de ontwikkeling van hun activiteiten waarborgen.



Niger

© Enabel



© Enabel - Tim Dirven

Mobiele zorgteams in Niger

Ondanks de inspanningen van de overheid blijft de toegang tot kwaliteitsvolle gezondheidszorg een groot probleem in Niger. Veel mensen wonen in afgelegen en soms onveilige gebieden. Voor medische basishulp kunnen ze terecht bij de gezondheidspost van hun dorp, maar vaak genoeg staan ze voor een gesloten deur omdat het medisch materiaal uitgeput is.

Bij een groter medisch probleem moeten ze zich verplaatsen naar de stad. Die is onbereikbaar te voet, en op uren rijden van het dorp vandaan, waardoor mensen er niet snel heengaan.

Samen met het Nigerese ministerie van Volksgezondheid werkte Enabel aan een oplossing om medische hulp naar de mensen te brengen.

Sinds 2019 zijn mobiele gezondheidsteams actief, die regelmatig langskomen in de gezondheidsposten met materiaal, medicijnen en medisch personeel. Hierdoor kunnen mensen uit de omliggende dorpen wél rekenen op de dienstverlening in de gezondheidspost. Bovendien worden er maandelijks bijkomende diensten aangeboden, zodat mensen ook in de gezondheidspost terecht kunnen voor andere medische hulp, wat dan weer de grotere medische structuren ontlast.

“Elke maand trekken we erop uit,” legt Dokter Issaka Salifou uit. “Ik verplaats me samen met twee verpleegkundigen naar verschillende dorpen in een specifieke regio. Daar bieden we medische consultaties aan: zwangere vrouwen komen langs, kinderen die moeten ingeënt worden, maar ook voor andere gezondheidsproblemen kunnen de inwoners bij ons terecht.”

Enkele cijfers op een rijtje:

- Slechts 39% van de bevallingen in Niger wordt begeleid door medisch personeel
- Moedersterfte: 462 sterfgevallen per 10.000 levendgeborenen (België: 8)
- Tussen januari 2019 en december 2021 werden 32 veldbezoeken en mobiele teams georganiseerd
- 9.000 vrouwen kregen prenataal consult
- 17.000 kinderen jonger dan één jaar kregen een zuigelingenconsult
- 14.000 kinderen van 9 maanden oud werden ingeënt tegen mazelen
- 9.500 bevallingen werden medisch begeleid

Lees de volledige reportage op enabel.be:



Bekijk de video:





Guinee

© Enabel

Mobiele kinderopvang op de leerplek

Stel: je bent een jonge vrouw en je krijgt de kans om een beroepsopleiding te volgen. Maar: je hebt een peuter aan de borst en je kunt die niet bij iemand anders onderbrengen. Je beslist om je kind mee te nemen naar de opleiding, maar dat leidt je af en bovendien is het niet zo veilig.

In Guinee kwam Enabel met een oplossing: kinderopvang aanbieden op de plaats waar de opleiding wordt gegeven. Zo kunnen moeders de opleiding volgen, hun kinderen onder toezicht in de buurt houden én borstvoeding blijven geven. Het verlaagt de kans dat vrouwen de opleiding vroegtijdig stopzetten of geïsoleerd raken én creëert ook een veiliger leeromgeving.

In ruraal Guinee is het eerder uitzonderlijk dat kinderen overdag niet bij hun moeder blijven. Het mobiele kinderdagverblijf biedt dus een oplossing voor de vrouwen in opleiding, zonder een té grote afstand te creëren met het kind. Bovendien creëert deze oplossing ook lokale werkgelegenheid, omdat de kinderverzorgsters in de buurt worden gezocht, wat meer vrouwen aantrekt om het leertraject te volgen.



Niger

© Enabel

Nieuwe ziekenhuizen voor meer dan een miljoen mensen

In 2021 werden in Niger drie nieuwe districtsziekenhuizen ingehuldigd. Ze zijn volledig gefinancierd en uitgerust door de Belgische ontwikkelings samenwerking. De gebouwen zijn onder meer uitgerust met spoeddiensten, radiologie, kraamzorg, chirurgie en gynaecologie. Zo wordt het onthaal en de behandeling van de patiënt verbeterd. Ook kunnen de diensten worden gereorganiseerd om het traject van de patiënt vlotter te laten verlopen. De gebouwen bieden bovendien betere arbeidsomstandigheden voor het personeel in de gezondheidszorg.

We moeten ook het belang van deze ziekenhuizen voor de plaatselijke bevolking benadrukken. Vroeger moesten de mensen lange uren reizen om het dichtstbijzijnde ziekenhuis te bereiken. De nieuwe ziekenhuizen zouden ten goede komen aan meer dan een miljoen mensen. Deze verwezenlijkingen hebben aanzienlijk bijgedragen tot de ontwikkeling van afgelegen gebieden. Zo verbetert het project niet alleen de toegang van de plaatselijke bevolking tot de gezondheidszorg, maar zorgt ook voor nieuwe voorziening in schoon water en elektriciteit in de betrokken steden.



“Er zijn vrouwen die studeren en werken met hun kinderen op de rug en soms in de zon omdat zij thuis niemand hebben om voor hun kinderen te zorgen. Dit initiatief is heel belangrijk voor vrouwen en het geeft mij de zekerheid dat onze kinderen veilig kunnen spelen op een gezonde plaats.”

Fatouma Camara

Jonge vrouw van 25 met twee kinderen die deelneemt aan het opleidingstraject



Rwanda

© Enabel



© Enabel

Overschakelen op licht

Je veilig voelen in je huis, je kinderen 's avonds hun huiswerk zien maken, een nieuw bedrijf opstarten of gewoon genieten van een koude frisdrank overdag... Toegang tot betaalbare en betrouwbare elektriciteit verandert het leven van mensen.

De groei van de energiesector in Rwanda in de afgelopen tien jaar is indrukwekkend. Er wordt vaak naar verwezen als een toonaangevend voorbeeld van succes in sub-Saharaans Afrika. Sinds 2014 werkt Enabel nauw samen met de Rwandese overheidsdiensten en de Rwanda Energy Group. Ze willen tegen 2024 de doelstelling van 100% toegang tot elektriciteit bereiken. En na acht jaar zijn de resultaten er: meer dan 1000 km elektriciteitsnetwerk is aangelegd in de oostelijke provincie van Rwanda. Het Electricity Access Rollout Project heeft 33 scholen, 14 gezondheidsinstellingen, meer dan 400 bedrijven en kmo's en 24 overheidsinstellingen aangesloten.

"Electriciteit geeft een gevoel van leven en activiteit. Tegenwoordig wordt er minder gestolen omdat de dieven bang zijn om gezien te worden", zegt Chantal Mukakalisa, moeder van twee kinderen in het district Rwamagana.

Toegang tot elektriciteit speelt een essentiële rol in bijna alle aspecten van ons leven. Voor gezondheidswerkers betekent het dat ze geen fakkels hoeven te gebruiken om kamers te verlichten, en dat ze zich kunnen concentreren op het verlenen van betere zorg aan hun patiënten. Voor ICT-docenten betekent een gebrek aan elektriciteit dat zij alleen de theorie van computerwetenschappen kunnen onderwijzen, zonder de praktische kant van de zaak te laten zien. Voor studenten betekent toegang tot elektriciteit toegang tot het internet, een doorslaggevende factor om te slagen op de universiteit. En voor alle bedrijven en winkels in de stad betekent elektriciteit dat ze meer klanten kunnen bedienen en extra inkomsten kunnen genereren.

Meer dan 250.000 mensen – die vroeger geen of beperkte toegang hadden tot elektriciteit – hebben nu een betrouwbare en betaalbare stroomvoorziening.



"Het was als een droom! Voordat we elektriciteit kregen, gebruikte ik een zonnestelsel voor mijn salon. Daardoor kon ik zo'n drie uur per dag werken. Nu ik op het elektriciteitsnet ben aangesloten, kan ik zo lang werken als ik wil. Gemiddeld kan ik nu twee keer zoveel klanten bedienen als vroeger."

Augustin Ndahimana

Eigenaar van een kapsalon in Munyaga Sector, Rwamagana.



DR Congo

© Enabel



De provincie Tshopo in 8'53"

Onze teams in de provincie Tshopo in de DR Congo hebben deze video gemaakt. Zo illustreren ze de vooruitgang die in 2021 in de verschillende projecten is geboekt. Kijk en luister naar de getuigenissen van jonge vrouwen en mannen, stagiairs, boeren, gezondheidswerkers... De onderstaande cijfers laten niet zien hoe een opleiding, een beetje hulp, een aangegrepen kans iemands leven ingrijpend kan veranderen.

Technisch onderwijs en beroepsopleiding (EDUT)

- 6.500 leerlingen op school ondersteund
- 2.500 jonge vrouwen en mannen begeleid naar werk

Ontwikkeling van de landbouw (PRODAT)

- 21.000 familiebedrijven ondersteund
- 289 landbouworganisaties versterkt
- 162 verwerkingsbedrijven van landbouwproducten geïnstalleerd

Steun aan provinciale gezondheidsafdelingen (PADP)

- 2.600 vrouwen krijgen professionele hulp bij de bevalling
- 2.700 kinderen krijgen professionele pediatrische zorg

Bekijk de video:



'De Queens of the Road' in Kisangani

In de DR Congo steunt Enabel de beroepsintegratie van jongeren en de oprichting van starterscentra die werkgelegenheid creëren.

In dit verband zijn twaalf jonge vrouwen opgeleid om zware machines te besturen. Zij zijn nu klaar om de wegen van Kisangani op te gaan.

Dit is een vrij ongebruikelijke aanpak in de provincie: carrières die vroeger als overwegend mannelijk werden beschouwd, staan nu open voor vrouwen.

Het avontuur van deze jonge pioniers eindigt daar niet. Dankzij een samenwerking tussen starterscentra en het Office des Routes kregen zij een stage van twee maanden aangeboden. Zo kunnen zij hun algemene vaardigheden perfectioneren en zich in verschillende zware machines specialiseren. Deze stages bieden uitzicht op duurzaam werk.



© Enabel - Fiston Wasanga



Mauritanië

© Enabel - Tim Dirven

Landbouwontwikkeling voor voedselsoevereiniteit

Mauritanië is een hoofdzakelijk woestijnachtig land met grote weidegebieden voor de veehouderij. Het land is met zijn 4,6 miljoen inwoners een van de dunst bevolkte gebieden van Afrika. Toch beschikt het over een buitengewoon zuivelpotentieel. Van productie tot consumptie wordt deze waardeketen echter niet benut. De voornaamste oorzaak hiervan is het gebrek aan duurzame plattelandinfrastructuur. Zo is het grootste deel van de plaatselijk geconsumeerde zuivelproducten afkomstig van geïmporteerde melk in poeder- of blikvorm. Slechts 10% van de plaatselijke productie wordt daadwerkelijk op de markt gebracht.

Met de steun van de Europese Unie zet Enabel in op de ontwikkeling van die waardeketen, van opslag en bewaring tot verwerking en consumptie. Het doel is om de melksector duurzaam en economisch levensvatbaar te maken. De steun omvat ook de ontwikkeling van plattelands- en landbouwinfrastructuur op basis van 'social engineering'. Dat wil zeggen, het betrekken van de gemeenschappen bij het ontwerp van de infrastructuur. Op die manier worden de toe-eigening en het duurzaam gebruik ervan in de tijd gegarandeerd.

Door enerzijds de aanleg en het beheer van duurzame infrastructuur te bevorderen en anderzijds van de melksector een welvaartcreërende waardeketen te maken, wordt de voedselsoevereiniteit van de Mauritaniers versterkt.

Bekijk de videos:



Mali

© Enabel

Onze natuurlijke rijkdommen hebben vrouwen nodig

In Kamalé, een gemeente in de regio Koulikoro in Mali, spelen vrouwen een belangrijke rol in het bewerken van land en het zorgdragen voor natuurlijke rijkdommen. Ze zijn voortrekkers in de duurzame tuinbouw. Met de opbrengst betalen ze huishoudelijke kosten en schoolgeld voor de kinderen.

Nanténin Keita, landbouwster en lid van het lokale dorpscomité, verduidelijkt hoe vrouwen niet alleen het land bewerken, maar via dorpscomités ook inspraak krijgen in wat er met de beschikbare grond gebeurt en hoe die beheerd wordt.

Samen met de lokale partners heeft Enabel tuinbouwpercelen ingericht, die door 1.100 vrouwen worden bewerkt. 40% van de vrouwen bekleedt een sleutelpositie in de bestuursorganen van de landbouworganisaties.

Bekijk de video:



“Vandaag wordt er rekening gehouden met de mening van vrouwen in de dorpscomités. We kunnen mee beslissen over de manier waarop we het land gebruiken, met aandacht voor een evenwicht tussen exploitatie en behoud.”

Keita Nanténin
Landbouwster en lid van een dorpscomité



Guinee

© Enabel



© Enabel

Seksuele voorlichting met een mobiele applicatie

Om seksuele en reproductieve gezondheid te promoten, de toegang tot seksuele en reproductieve rechten van vrouwen en jongeren te verbeteren en de strijd tegen gendergerelateerd geweld aan te gaan, werkte Enabel aan de ontwikkeling van een website en mobiele applicatie voor Guineese jongeren.

De applicatie en website bieden informatie aan over seksualiteit, een groot taboe in Guinee. Kouyé wil jongeren informeren en bewustmaken over seksualiteit en gendergelijkheid. Kouyé betekent 'kiekeboe' en wordt gebruikt door kinderen wanneer ze verstopperijtje spelen. De naam van de applicatie verwijst op die manier naar het taboe rond seksualiteit in Guinee.

De app beantwoordt een hele reeks vragen over seksualiteit die jongeren bezighouden, zoals "Wat kan ik doen om niet ongewenst zwanger te raken?", "Wat zegt de Guineese wet over abortus?" en "Wat is een kindhuwelijk?"

Er is ook informatie te vinden over ziektes zoals ebola of COVID-19. Jongeren kunnen er hun kennis testen met een quiz, uitwisselen met andere jongeren via het forum of de contactgegevens opzoeken van het dichtstbijzijnde gezondheidscentrum. De applicatie en website moeten in 2022 minstens 10.000 Guineese jongeren bereiken.

Het project wordt gefinancierd door de EU en Duitsland, en uitgevoerd in partnerschap met de Guineese overheid en het Duitse ontwikkelingsagentschap GIZ.

Website: <https://kouyé.com/>



"We willen vooral informeren en sensibiliseren, onder andere over seksueel geweld. Daarover bestaan weinig gegevens, terwijl bijvoorbeeld meer dan 95 procent van de meisjes en vrouwen in Guinee genitaal verminkt zijn."

Hannah Van den Berghe
Junior expert Digitalisering bij Enabel



Burkina Faso

© Enabel

De nabijheidspolitie herstelt het vertrouwen tussen burgers en veiligheidsdiensten

Carine Vanden Borre (49) was jaren actief als politievrouw in Brussel. Sinds juni 2019 werkt ze in Burkina Faso als projectmanager voor Enabel. De bedoeling van het project is om de bevolking weer vertrouwen te geven in de politie, via het concept van 'nabijheidspolitie'.

"De essentie van wat wij doen is onze doelstellingen verzoenen met de concrete noden op het terrein. Dit betekent dat we met alle actoren moet praten: politiediensten, plaatselijke overheden, plaatselijke veiligheidsinitiatieven, organisaties van het maatschappelijk middenveld, stamhoofden enzovoort.

Voor mij berust het welslagen van een project op de betrokkenheid van alle belanghebbenden. De banden tussen bevolking en veiligheidsdiensten versterken helpt bijvoorbeeld niet alleen om de criminaliteit terug te dringen, maar ook om conflicten tussen mensen op te lossen voor ze tot geweld leiden. Uiteindelijk vaart de maatschappelijke samenhang er wel bij. En het garandeert dat alle partijen meewerken om samen te bouwen aan meer veiligheid voor iedereen."

Lees het volledige interview met Carine Vanden Borre op enabel.be:



Benin

© Enabel

Gendergelijkheid aan de orde van de dag

"Het is een job voor vrouwen omdat het je uitzonderlijk maakt. Je doet alles wat een man doet." Annita Sekou is een politieagente bij de Republikeinse Politie van Benin. Net als andere vrouwen helpt zij het glazen plafond te doorbreken dat nog steeds bestaat in beroepen die als typisch mannelijk worden beschouwd.

In een land waar het gewicht van de vooroordelen, de sociologische beperkingen en de tradities de ongelijkheid tussen mannen en vrouwen blijven accentueren, gingen wij Innocentia Apovo, Ghislaine Bocovo en Pristille Tofoedo ontmoeten. Drie vrouwen die ervan droomden politieagent te worden; drie vrouwen die helpen genderstereotypen te doorbreken, om de weg vrij te maken voor een egalitaire toekomst.

Via ons project voor de operationalisering van de Republikeinse Politie van Benin steunen wij de opkomst van vrouwen bij de politiemacht, zodat zij gelijk vertegenwoordigd zijn.

Bekijk de video:





Palestina

© Enabel

Lokale overheden bundelen krachten voor betere dienstverlening aan de burger

Dorst? Je neemt een glas water van de kraan. Je wil je vuilnis kwijt? Elke week op een vast tijdstip komen vuilnismannen langs om de klus te klaren. Je kinderen willen 's avonds huiswerk maken? Geen probleem, je doet gewoon het licht aan.

Voor veel mensen werkt het zo. Het is zo normaal dat we er niet meer bij stilstaan.

Maar in sommige dorpen en kleine steden in Palestina beschikt de lokale overheid niet over het nodige geld en personeel om dit soort diensten aan hun burgers te leveren.

Toch kan lokaal bestuur, in een moeilijke sociale, economische en politieke context, een echte motor zijn voor staatsopbouw en lokale economische ontwikkeling. Investeren in plaatselijk bestuur is investeren in mensen.

Daarom besloten sommige burgemeesters en gemeenteambtenaren in dorpen, kleine gemeenten

en afgelegen gemeenschappen de banden nauwer aan te halen. Dat deden ze in samenwerking met de Belgische ontwikkelingssamenwerking. Ze maakten ontwikkelingsplannen op lange termijn voor hun dorpen. Voor en met hun bevolking.

Samen beslisten ze welke diensten het eerst moesten worden ontwikkeld. Dat deden ze op basis van het budget en in overleg met de burgers, het maatschappelijk middenveld en de private sector. De levenskwaliteit van hun eigen gemeenschappen verbeteren en tegelijk gemeenschappen in nood in de omliggende gebieden ondersteunen.

“We activeerden elektriciteitsabbonnementen, elke burger die zich wilde abonneren op het elektriciteitsnet kon naar de raad komen en wij zorgden voor de nodige vergunning, in samenwerking met het elektriciteitsbedrijf.” – Nabeel Dabaseh, burgemeester van de gemeente Al-Karmil.

Overal in de wereld breiden steden zich uit en verstedelijken plattelandsgebieden. Palestina vormt hierop geen uitzondering. Daarmee ontstaan nieuwe uitdagingen. De bevolkingsdichtheid neemt toe en de dienstverlening moet aan deze nieuwe realiteit worden aangepast. De mensen die voor de lokale overheid werken, beseffen dat ook en besloten samen te werken bij de planning en levering van diensten aan hun burgers. In sommige gevallen leidde dat ertoe dat dorpen officieel hun krachten bundelden en één gemeente werden.

Bekijk de video:



“Vroeger was het alleen de gemeenteraad die besliste of we een weg of een school gingen bouwen. Dat is nu niet meer het geval. De planning is participatief geworden. Daarbij wordt ook de betrokkenheid van vrouwen en jongeren aangemoedigd.”

Ghassan Kabha
Burgemeester van de gemeente Barta'a



Tanzania

© Enabel



© Enabel

Een duurzame toekomst voor het Tanganyika-meer

Het is 18.30 uur wanneer Zafarani Kayabara haar helm en beschermende handschoenen neerlegt om na een lange dagtaak naar huis te gaan. Zij is lid van Juhudi PESA, een gemeenschapsorganisatie in de Tanzaniaanse stad Kigoma. Die organisatie verzamelt het vast afval om het naar inzamelpunten in de stadswijken te brengen.

Haar natuurlijk leiderschap en motivatie zijn legendarisch. Samen met de andere leden van de organisatie is zij vastbesloten haar steentje bij te dragen tot de bescherming van het Tanganyika-meer. Het meer heeft een uniek ecosysteem en wordt als een van de natuurwonderen van de wereld beschouwd.

De natuurlijke biodiversiteit wordt echter bedreigd door de klimaatverandering, vervuiling en menselijke activiteiten. De ondermaatse waterkwaliteit, het feit dat de vis geleidelijk verdwijnt en dat pandemieën zoals cholera opduiken, zijn evenveel alarmsignalen.

In antwoord daarop steunt Enabel een aantal gemeenschapsorganisaties zoals die van Zafarani. Samen voeren ze het Latawama-project uit, dat door de EU wordt gefinancierd. Naast materiaal voor afvalinzameling en persoonlijke beschermingsmiddelen krijgen de organisaties ook organisatorische steun. De leden zijn vooral vrouwen die aan het hoofd van een gezin staan, mannen en jongeren uit kansarme milieus. Bovendien versterkt het project de gemeente Kigoma in haar taken in verband met afvalinzameling en -verwijdering. Dat doet het door nieuwe inzamelpunten te creëren, voertuigen geschikt te maken voor de klus en een financieringssysteem op te zetten.

Vrouwen hebben een essentiële rol te spelen in de strijd tegen klimaatverandering. Hoewel zij niet voldoende in de schijnwerpers staan, zijn zij achter de schermen steeds actief. Zafarani besluit: "Wij zorgen voor het meer, omdat het meer voor ons zorgt."

Bekijk de video:





Burundi, Rwanda en de DR Congo

© Enabel

COVID-19-testresultaten op zak

In augustus 2020 hebben de Europese Unie en Duitsland een subsidie toegekend om negen landen¹ in Afrika te ondersteunen bij het gebruik van digitale technologieën. Die worden gebruikt om de uitdagingen gelinkt aan de coronapandemie aan te pakken. Het project ResiCOdi (versterking van de weerbaarheid tegen COVID-19) wordt door Enabel uitgevoerd in Burundi, Rwanda en de DR Congo. Net als vele andere landen moest Rwanda een oplossing vinden om de verspreiding van het virus en de vaccinatie van de bevolking te monitoren.

Die oplossing kwam er dankzij het ResiCOdi-project. Daarin werkte Enabel samen met het Rwanda Biomedical Center (RBC) om een corona-app te ontwikkelen (de RBC-C19-app). Met die app kunnen de mensen hun vaccinatiestatus volgen, hun testresultaten bijhouden en toegang krijgen tot verschillende betrouwbare bronnen rond COVID-19. De RBC-C19-app werd de officiële COVID-19-statusapplicatie voor het nationale gezondheidsagentschap van Rwanda. Meer dan 10.000 mensen hebben de app gedownload. "De coronapandemie heeft aangetoond dat we informatiesystemen en gegevens moeten gebruiken. We moeten zo goed mogelijk voorbereid zijn om in real time te informeren", zegt Dr. Richard Gakuba, Business Analyst eHealth bij Enabel.



"De klanten hoeven zich alleen maar te registreren in de app en kunnen vervolgens hun vaccinatiestatus inzien. De app toont automatisch het certificaat. Het is echt makkelijk te gebruiken in mijn werk."



DR Congo

© Enabel

Drinkwater voor 500.000 Congolezen

Sinds 2018 werkt Enabel in de provincies Oost-Kasai, Zuid-Kivu en Maniema aan een drinkwatervoorzieningsproject voor meer dan 500.000 mensen. In Mbuji Mayi, de hoofdstad van de provincie Oost-Kasai, werden putten geboord om het grondwater te bereiken, soms wel tot 200 meter diep. In andere provincies werd bronwater opgevangen in watertanks. Vervolgens moet dat water naar verschillende distributiepunten gebracht worden. Dat kan met pompen die worden aangedreven op fossiele brandstoffen, maar evengoed door gebruik te maken van milieuvriendelijke zonnepanelen.

In Mbuji Mayi bouwde Enabel in 2021 twee fotovoltaïsche pompstations. In de provincie worden er nog eens zes gebouwd zodat ook bewoners buiten de stad toegang krijgen tot drinkbaar water. Eén van de pompstations in de stad bestaat uit 400 zonnepanelen, wat goed is om 120.000 mensen van water te voorzien.

Bekijk de video:



Lambert Mugabo
Taxichauffeur en gebruiker van de RBC-C19-app



© Enabel



© Enabel

Vrouwelijke migranten worden ondernemer

In de loop der jaren is Marokko een transitland en zelfs een gastland voor migranten geworden. Enabel steunt Marokko bij de uitvoering van zijn nationale migratie- en asielstrategie via het Amuddu-project, met als doel de integratie van migranten te verbeteren.

Toegang tot een legaal statuut en werk is een belangrijk onderdeel van de integratie van migranten. Beide zaken openen de deur naar economische zelfstandigheid en sociale integratie in het gastland.

Solange komt oorspronkelijk uit Kameroen en is moeder van drie kinderen. In 2017 arriveerde zij in Marokko om zich bij haar man te voegen, die al meer dan tien jaar op Marokkaans grondgebied verbleef. Het Amuddu-project heeft Solange geholpen om het statuut van zelfstandige te verkrijgen en haar eigen zaak te starten.

“Op een dag botste ik op een blikje aan de rand van het water. Ik pakte het op en ben dan op zoek gegaan naar hoeveel aluminium waard is. Zo ontdekte ik dat ik de blikken kon verkopen om te worden omgesmolten en als een blok aluminium te worden doorverkocht. Dat kon mij dus een inkomen opleveren.”

Vanaf dat moment ging de bal aan het rollen. Solange ontmoette een van de Amuddu-medewerkers op een bijeenkomst in een vereniging. Hij lichtte haar in over het project en de diensten die door het Nationaal Agentschap voor de Bevordering van de Werkgelegenheid (ANAPEC) aan migranten worden aangeboden. Eenmaal geregistreerd bij ANAPEC, kreeg Solange de gelegenheid om een aantal opleidingen te volgen. Zo leerde ze een businessplan op te stellen. Daardoor kon ze de stap van de informele naar de formele economie zetten.

Solange stelde haar project rond de recyclage van blikjes voor aan een jury tijdens een toekenningscommissie, waarna ze een subsidie kreeg. Zij genoot coaching, een opleiding in marketing, commercialisering, middelenbeheer en financiering voor de aankoop van een bakfiets, laarzen en overalls, een helm en handschoenen om veilig en doeltreffend te kunnen werken.

Tot nu toe leeft Solange van haar activiteit door blikjes in te zamelen bij verschillende restaurants en door opruimacties aan de kust in Rabat. In de nabije toekomst hoopt ze haar bedrijf uit te breiden door voornamelijk kwetsbare vrouwen uit haar omgeving in dienst te nemen. Naarmate haar project groeit, krijgen recyclingbedrijven steeds meer belangstelling voor haar activiteiten. Solange denkt erover haar zaak uit te breiden tot een groter gebied om meer blikjes te verkopen en haar project vooruit te helpen.

Sinds 2019 hebben meer dan 350 mensen zich via het Amuddu-project ingeschreven voor een opleidingsprogramma in verschillende vakgebieden. Daarmee verbeteren zij hun kansen op werk.

Bekijk de video:





Guinee

© Enabel



© Enabel

Nieuwe kansen voor 15.000 jonge Guineeërs

In Guinee werkt Enabel met jonge werkloze Guineeërs en migranten die naar hun land zijn teruggekeerd. Velen proberen Europa te bereiken. Toch geeft 75% er de voorkeur aan naar de buurlanden of de Maghreb te migreren.

Alleen al in buurland Senegal wonen zowat 3,5 miljoen Guineeërs. Deze jongeren verlieten hun land hoofdzakelijk om economische redenen, maar keerden na een reis van enkele maanden of jaren terug. Na hun terugkeer is hun re-integratie vaak moeilijk.

LBelgië wil deze jongeren een nieuwe start bieden: ze krijgen een beroepsopleiding en financiële steun om een eigen zaak op te starten. Door jongeren een opleiding aan te bieden die aansluit bij de behoeften van de arbeidsmarkt, is de kans kleiner dat ze hun thuisland willen verlaten. Door te werken kunnen zij ook bijdragen aan de economie van hun land. Een beter presterende economie zal op haar beurt leiden tot betere gezondheidszorg, infrastructuur en onderwijs. Dat zal resulteren in een sterkere, toekomstgerichte maatschappij.

In vijf jaar tijd wil Enabel, samen met zijn partners, werk verschaffen aan 15.000 mensen. Daarbij ligt de nadruk op laaggeschoolden tussen 18 en 35 jaar. 6.000 jongeren, onder wie 2.000 teruggekeerde migranten, krijgen gedurende negen maanden volledige steun. Er wordt een 20-tal opleidingen aangeboden, zoals loodgieterij, elektriciteit of metselwerk. Die worden aangevuld met alfabetiseringscursussen en financiële opleidingen.

Lees het verhaal van Mamadou en Aissatou, twee Guineeërs die naar huis zijn teruggekeerd:





Benin

© Enabel

Welkom in het digitale tijdperk gedragen door Women in Tech

Benin wil een digitale koploper zijn. Het ministerie van Digitalisering (MND) en Enabel voeren het door de EU gefinancierde project Digiboost uit. Dat heeft tot doel een ecosysteem van ondersteunende organisaties op te bouwen. Ook wil het de ondernemingsgeest bevorderen en innovatieve partnerschappen aanmoedigen.

Digiboost legt vooral de nadruk op initiatieven ten gunste van vrouwen. De grootste verwezenlijking van het project is de oprichting in 2021 van de groep Women In Tech (WIT). Dat is een invloedrijk en gediversifieerd netwerk van vrouwelijke digitale ondernemers. De WIT-gemeenschap heeft boven verwachting veel aantrekkingskracht en steun gegenereerd. Het gaat zover dat mannen echte ambassadeurs van de gemeenschap zijn geworden.

Women in Tech heeft via een roadshow in acht steden in het hele land honderden vrouwen warm gemaakt en aangemoedigd om economische activiteiten te ontwikkelen via digitalisering.

Er is een federatie van 36 aangesloten organisaties opgericht. Die biedt collectieve en individuele opleidingen en uitwisselingsessies aan om de geest van samenwerking verder aan te moedigen. Het onlineplatform www.digiboost.bj biedt een toegankelijke en waardevolle openbare dienst voor alle belanghebbenden, ondersteunende organisaties, ngo's, startende ondernemingen, overheidsactoren en financiële instellingen.



Oeganda

© Enabel

Motortaxi's die levens redden

De moeder- en kindersterfte in Oeganda is nog altijd zeer hoog. Door moeders die op het punt staan te bevallen vlot naar de kraamkliniek te brengen, kan meer dan één leven gered worden. Mama Rescue is een project dat is opgezet door de Oegandese organisatie BrickbyBrick. Het krijgt de steun van Wehubit, een programma van Enabel dat investeert in 27 digitale sociale innovaties. De technologie van mama Rescue is eenvoudig: een gratis mobiel telefoonsysteem dat aanstaande moeders verbindt met chauffeurs van motortaxi's en gezondheidscentra. Daardoor kunnen zij veel sneller de juiste verloskundige zorg krijgen. Sinds juni 2021 hebben al meer dan 7.000 vrouwen de kraamkliniek op tijd kunnen bereiken en hun baby veilig ter wereld kunnen brengen.

Grace zegt: "Het verlies van mijn baby heeft me ertoe aangezet om met een boda boda (motortaxi) te gaan rijden. Zo kan ik zwangere vrouwen helpen om op tijd in het ziekenhuis te komen en complicaties te voorkomen die tot de dood van hun baby zouden leiden. Veel moeders bellen me op elk moment van de dag en de nacht uit naburige dorpen om hen naar het ziekenhuis te brengen om hun leven en dat van hun baby's te redden."

Link naar de story:





DR Congo

© Enabel



© Enabel - Fiston Wasanga

Jonge coaches opleiden voor een betere beroepsintegratie

Beroeps- en technische opleidingen aangepast aan de behoeften van de arbeidsmarkt, stagemogelijkheden, coaching van jonge talenten op zoek naar een baan of vol enthousiasme om hun eigen bedrijf op te richten...

In de regio van Kisangani (provincie Tshopo, DR Congo) was dit tot enkele maanden geleden nog een wensdroom.

Enabel heeft een traject gecreëerd om daar verandering in te brengen. Dat paste in het kader van een project dat beroepsopleidingen promoot. Enabel werkte daarvoor samen met de Fédération d'Entreprises Congolaises (FEC). In de eerste plaats werd een dertigtal getalenteerde jongeren tijdens bootcamps opgeleid tot coach/trainer. Zo kunnen zij op hun beurt een groot aantal jongeren opleiden en begeleiden bij het opstarten van een zelfstandige economische activiteit. Een goed idee hebben is één zaak, maar het uitwerken tot een haalbare economische activiteit is een andere. In samenwerking met verschillende plaatselijke starterscentra is voor de beginnende ondernemers een

gids ontwikkeld. Die behandelt allerlei onderwerpen zoals zakelijke vaardigheden, projectontwikkeling, marketing, financieel beheer en bedrijfsbeheer.

Nu de bootcamps zijn afgerond, zullen de coaches zelf honderden jongeren in de regio opleiden en begeleiden. Op die manier slaan ze een vitale brug tussen de school en het bedrijfsleven.

Bekijk de video van de bootcamps:



“Deze jongeren zijn uitgegaan van de herkenning van problemen met concrete gevallen in hun leefomgeving. Vanuit deze problemen stelden zij behoeften vast. Ze zagen hoe je ideeën kunt hebben, en tot slot hoe je je bedrijfsidee vorm kunt geven.”

Fabrice Kanku
Expert in opleidingstechniek



België

© Enabel - Samuel Poos

Respect voor milieu en mensenrechten in toeleveringsketens Belgische bedrijven

Enabel zet zich via zijn Trade for Development Centre in voor eerlijke en duurzame handel. Beleidsbeïnvloeding is daar een essentieel onderdeel van.

Onder impuls van Enabel en Fairtrade Belgium werd de werkgroep 'zorgplicht van bedrijven' opgericht. Ook ondernemers maakten hier deel van uit. Een groep van 60 ondernemingen en bedrijfsfederaties stelde een brief op waarin de Belgische regering wordt gevraagd een nationaal wettelijk kader te ontwikkelen dat bedrijven verplicht verantwoordelijkheid op te nemen voor milieunormen en mensenrechten in hun toeleveringsketens.

De brief werd op 4 februari 2021 door Ann Claes (JBC) en Bruno Van Steenberghe (Kalani) overhandigd aan minister van Ontwikkelingssamenwerking Meryame Kitir en minister van Economie en Arbeid, Pierre-Yves Dermagne.

Ann Claes gelooft in de noodzaak van een wettelijk kader: "Zo blijven duurzame initiatieven van ondernemers en bedrijven niet enkel een druppel op een hete plaat."

"Sociale, economische én ecologische duurzaamheid zou geen optie mogen zijn, maar een verplichte basisnorm voor bedrijven om te kunnen werken," vult Bruno Van Steenberghe aan. "Wij hebben nood aan een juridisch kader om deze verandering te versnellen."

De Internationale Arbeidsorganisatie schat dat wereldwijd ruim 45 miljoen volwassenen het slachtoffer zijn van moderne slavernij. Bovendien veroorzaakt de productie van bepaalde grondstoffen, zoals palmolie, cacao en koffie, en het verven van stoffen in de textielindustrie, ernstige milieuschade, zoals water- en bodemvervuiling en ontbossing.

Belgische bedrijven leveren een belangrijke bijdrage aan de internationale ontwikkeling en grote delen van onze economie zijn afhankelijk van de invoer van grondstoffen. We kunnen dus niet blind blijven voor wat er in de toeleveringsketens gebeurt. Dat is ook de reden waarom steeds meer bedrijven zich engageren om een positieve maatschappelijke rol te spelen.

Maar het voorkomen en actief bestrijden van schendingen van de mensenrechten en milieunormen in internationale ketens brengt kosten en investeringen met zich mee. Wetgeving hierover kan inspanningen belonen en creëert zo een gelijk speelveld tussen bedrijven.

Bekijk de video:





België

© Enabel



© Enabel

Iedereen wereldburger?

Jongeren in België vertellen over hun engagement. Klimaatmarsen, de #MeToo-beweging en de Black Lives Matter-protesten zijn recente voorbeelden van maatschappelijk engagement waarin jongeren vooropliepen en aan de kar voor verandering trokken.

Ook minder zichtbare vormen van vrijwillige inzet groeien. Zo zetten duizenden jongeren in België zich wekelijks via het jeugdwerk of middenveldorganisaties in.

Toch zijn er ook doemdenkers: zo zouden jongeren minder geïnteresseerd zijn in sociale kwesties en de band met de klassieke politieke partijen willen verbreken. Veel meningen, maar weinig feiten? Net daarom lieten Annoncer La Couleur en Kruit, de onderwijsprogramma's van Enabel over wereldburgerschap, een studie uitvoeren over jongeren en sociaal engagement.

In de kwalitatieve studie gingen we met 33 jongeren tussen 15 en 19 jaar in debat over (hun) maatschappelijk engagement.

Als promotor van wereldburgerschap en internationale solidariteit zet Enabel zich in om jongerenengagement te stimuleren, mét een mondiaal perspectief. Het gaat immers niet enkel over lokale maatschappelijke inzet, maar ook over globaal denken. Zo worden jongeren zich beter bewust van onderlinge afhankelijkheden en verantwoordelijkheden op internationaal niveau, en groeien ze op tot echte wereldburgers.

Download de studie:



Luister je liever rechtstreeks naar wat jongeren erover te zeggen hebben? In deze podcastreeks vertellen Elisabeth, Lou, Shema, Raihanna, Sien, Yassin en Pawel over hun engagement.





Rwanda en Burundi

© Enabel



© Enabel

Funderingen voor duurzame architectuur

Het is belangrijk hoe we de openbare ruimte ontwerpen en bouwen. De openbare ruimte heeft een invloed op hoe wij ons leven leiden en op het milieu. Marktplaatsen, scholen, ziekenhuizen, gemeenschapscentra, en de bruggen en wegen die al deze plaatsen met elkaar verbinden, dragen bij aan een hogere levenskwaliteit. Ook helpen ze de gevolgen van de klimaatverandering te beperken.

In Rwanda en Burundi investeert Enabel in duurzame architectuur. Hoe? Door ervoor te zorgen dat gebouwen en andere bouwprojecten voldoen aan de behoeften van hun gebruikers. Voor elk project vragen we de mening van de bevolking. Dat is essentieel voor ons. Hun input wordt meegenomen om de ontwerpen te verbeteren.

In 2021 startte Enabel een eerste participatieproject in het Rwandese district Rubavu. Meer dan honderd vertegenwoordigers van de Agakiro-markt, aanverwante coöperaties, studenten, overlevenden van de genocide en andere burgers kwamen bijeen om hun behoeften te inventariseren en participatieve projecten voor te stellen aan vertegenwoordigers van de lokale overheid.

Een stadswandeling met alle deelnemers hielp bij het identificeren van potentiële projecten.

Naast de participatie van de gebruikers is ook de keuze van de materialen belangrijk. Enabel geeft de voorkeur aan lokaal geproduceerde materialen. Dat drukt de bouwkosten en maakt het onderhoud gemakkelijker en goedkoper. Het zorgt ook voor nieuwe opleidings- en werkgelegenheidskansen.

In Burundi heeft Enabel geperforeerde bakstenen gebruikt voor de bouw van drie multimediacentra op campussen voor beroepsopleiding. Die bakstenen zijn gemaakt van klei, die in Burundi en in het gebied van de Grote Meren in overvloed aanwezig is. Door bakstenen



“Architecten grijpen standaard terug naar beton voor de structuur van een gebouw. Maar beton moet geïmporteerd worden en de productie ervan vergt veel energie. Wij geven de voorkeur aan lokale materialen, zoals steen, bamboe, bijproducten uit de landbouw en geperforeerde baksteen.”

Elodie Deprez
Junior Expert en architect werkzaam in Rwanda



© Enabel

van klei te gebruiken, moeten we minder cement invoeren.

Enabel was een van de eersten om te investeren in het gebruik van geperforeerde bakstenen. De positieve resultaten in de multimediacentra waren duidelijk. Daardoor blijft de sector van de geperforeerde bakstenen groeien. Er zijn nu meer werven die deze techniek gebruiken en meer jonge Burundezen hebben de vaardigheden om op dergelijke werven te werken.

Naast de 'klassieke' aanpak, waarbij wordt samengewerkt met bouwondernemingen, heeft Enabel werfcholen opgezet. Dat zijn werven die pas afgestudeerden in dienst nemen. Op die manier krijgen zij de kans om een eerste beroepservaring op te doen terwijl ze worden gecoacht door docenten en door ervaren bouwvakkers."

Karine Guillevic en Elodie Deprez, architecten die voor Enabel werken, vertellen meer over hun werk in dit interview:



Culture and creativity for the future of cities

Duurzame ontwikkeling wordt doorgaans geassocieerd met economische en sociale elementen en met milieuvriendelijk beheer.

Maar ook cultuur heeft een essentiële rol te vervullen. Deze publicatie bundelt theorie en praktijkvoorbeelden van mensvriendelijke duurzame stadsontwikkeling in Afrika, Azië en Latijns-Amerika waarbij rekening wordt gehouden met de belangrijke rol van cultuur, cultureel erfgoed, identiteit, diversiteit en creativiteit.

Een publicatie (2021) van de Europese Commissie, Bozar, Fédération Wallonie-Bruxelles/Wallonie-Bruxelles International en Enabel.



"We willen een opwaartse spiraal creëren: voltooide gebouwen dienen als 'proof of concept' voor ontwikkelaars en architecten. Bouwbedrijven en bouwvakkers doen ervaring op met de lokale materialen. Alle spelers in de bouwsector worden betrokken bij het streven naar het gebruik van duurzame materialen. Daardoor ondersteunen zij elkaar."

Karine Guillevic
Expert-architect in Burundi

Organisatie



NV van publiek recht

Enabel is een naamloze vennootschap van publiek recht met sociaal oogmerk, opgericht bij de wet van 16 november 2017 tot wijziging van de naam van Belgische Technische Coöperatie en tot vaststelling van de opdrachten en de werking van Enabel, Belgisch ontwikkelingsagentschap. De Belgische Staat is de enige aandeelhouder en wordt op de algemene vergadering vertegenwoordigd door de minister van Ontwikkelingssamenwerking.

Enabel voert het Belgische beleid inzake gouvernementele samenwerking uit. Het agentschap gaat ook actief op zoek naar opdrachten voor andere donoren, die het Belgische buitenlandse beleid versterken. Enabel kan ook initiatieven van Belgische federale instanties op het vlak van internationale samenwerking uitvoeren en coördineren. Op die manier is Enabel de interface tussen Belgische openbare instellingen en Belgische of buitenlandse donoren voor acties op het gebied van internationale ontwikkeling, bij voorkeur in lage- en middeninkomenlanden.

Bestuursorganen

Algemene vergadering

De minister van Ontwikkelingssamenwerking vertegenwoordigt de federale Staat op de algemene vergadering. In 2021 vindt de algemene vergadering plaats op 7 juni.

Raad van bestuur

De raad van bestuur is samengesteld uit leden die een nuttige en aantoonbare ervaring hebben op het vlak van internationale ontwikkeling, ontwikkelingsamenwerking en bedrijfsbeheer. De leden van de raad van bestuur worden voor een hernieuwbare termijn van vier jaar benoemd. In 2021 komt de raad van bestuur negen keer samen, in de volgende samenstelling: Hannelore Beerlandt (Voorzitster), Xavier De Cuyper, Brigitte Boone, Nadia Molenaers, Martine Van Dooren, Chris Verhaegen, Alain Coheur, Guido Gryseels, Olivier Lanotte, Dirk Rochtus.

In 2021 wordt een nieuwe raad van bestuur benoemd, met de volgende leden: Delphine Moralis (voorzitster), Caroline Amrom, Karla Basselier, Brigitte Boone, Alain Coheur, Farah Dehon, Nicole de Moor, Amélie Derbaudrenghien, Guido Gryseels, Patrick Itschert, Louise Ringuet, Bart Staes. De nieuwe raad van bestuur treedt aan op 1 december 2021 en komt op die dag voor een eerste keer informeel samen.

Algemeen directeur

De algemeen directeur is verantwoordelijk voor het dagelijks beheer van Enabel. Hij of zij wordt benoemd door de raad van bestuur voor een hernieuwbaar mandaat van zes jaar.

Directiecomité

De raad van bestuur benoemt, op voordracht van de algemeen directeur, de leden van het directiecomité voor een hernieuwbare termijn van zes jaar. Huidige samenstelling: Jean Van Wetter (Algemeen directeur), Martine Brisse (Directeur HR), Sven Huysen (Directeur Operaties), Danny Verspreet (Directeur Financiën & IT), Liana Hoornweg (Directeur Sectorale en Thematische Expertise). In 2021 vergadert het directiecomité 21 keer.

Controleorganen

- Regeringscommissarissen (Ontwikkelingssamenwerking & Begroting)
- College van commissarissen (Rekenhof & Bedrijfsrevisoren)
- Interne audit

Integriteit

Elke dag opnieuw moeten we het vertrouwen verdienen van onze donoren, van de partnerlanden en de bevolking waarvoor we ons inzetten. Vertrouwen verdien je niet door woorden alleen. Je verdient het door je op een onberispelijke manier te gedragen, en de regels voor onberispelijk gedrag en beroepsernst in acht te nemen. De waarden die aan de basis liggen van wat we doen zijn respect, integriteit, engagement en verantwoordelijkheidszin.

De gedragscode van Enabel vormt de hoeksteen van het engagement van onze organisatie op ethisch vlak. Ze moet alle medewerkers van Enabel ertoe aanzetten om zich overal ter wereld, vaak in moeilijk omstandigheden, ethisch en verantwoordelijk te gedragen. Bovendien kunnen de communicatie en promotie van deze code bij onze partners en leveranciers duidelijk maken op welke waarden onze relaties gebouwd zijn.

Enabel heeft, net als de andere actoren van de Belgische internationale samenwerking, in 2018 een integriteitscharter ondertekend. Daarin verbinden zij zich ertoe een kader op te zetten om het risico op integriteitsschendingen te verminderen en om incidenten op een adequate manier te behandelen.

Visie 2030



2021 stond nog sterk in het teken van de coronapandemie. Toch zijn wij op koers gebleven met de doelstellingen die wij ons in het ondernemingsplan hadden gesteld. Hier volgen enkele voorbeelden van belangrijke verwezenlijkingen. Ze zijn gestructureerd rond de zes pijlers van onze strategie:

Partner van de Belgische regering en expertisecentrum

Wij hebben meer dan zestig samenwerkings-overeenkomsten gesloten met Belgische instellingen. Het doel is om onze partners het beste van de Belgische expertise te bieden. Op een evenement in oktober 2021 kwamen meer dan 140 vertegenwoordigers van deze instellingen bijeen. Hieruit blijkt hoe relevant onze overeenkomsten zijn om de impact van onze programma's te versterken.

In 2021 gaf minister van Ontwikkelingssamenwerking Meryame Kitir ons de instructie om het programma voor wereldburgerschapseducatie en het Juniorprogramma opnieuw te definiëren. Het doel van die vernieuwing is een breder publiek te bereiken en jongeren meer inzicht te geven in het belang van internationale solidariteit.

Gewilde partner om systemische veranderingen te faciliteren

In overeenstemming met de instructies van minister Kitir hebben wij twee nieuwe landenprogramma's voor Palestina en Niger en twee regionale programma's (klimaat en sociale bescherming) opgesteld. Daarnaast zijn wij met een nieuw initiatief gestart rond de lokale productie van vaccins en medisch materiaal in Senegal en Rwanda. Ook hebben we deelgenomen aan Afrikaanse en Europese fora over dit onderwerp.

Dubbel volume en driedubbele impact

Ons activiteitsvolume bereikt in 2021 voor het eerst meer dan 300 miljoen euro. Dat is een groei van 30 % ten opzichte van 2019. Dat resultaat is te danken aan drie factoren:

- Een aanzienlijke verbetering van onze plannings- en uitvoeringscapaciteit;
- Duidelijkheid in het beleid van minister Kitir met heldere strategische lijnen en nauwkeurige instructies. Daardoor kunnen wij onze personele middelen en werklust goed plannen;
- Onze Global Partnerships-strategie met een activiteitsvolume voor de Europese Unie van 90 miljoen euro in 2021.

Specifieke expertise en geografische focus

De veranderingstheorieën voor de vijf mondiale uitdagingen in onze strategie zijn afgewerkt. Zij worden uitgebreid met toolkits voor elk van de 17 ontwikkelingsoplossingen die in de strategie zijn opgenomen.

Er wordt ook gewerkt aan een betere benutting van de nationale expertise. Expertfuncties die traditioneel hun standplaats in Brussel hebben, worden opengesteld voor onze collega's in de partnerlanden.

Beyond aid

Ons initiatief voor de plaatselijke productie van vaccins sluit volledig aan bij ons streven naar een benadering van gelijkwaardig partnerschap. Op die manier konden we contacten leggen met Afrikaanse regionale instellingen en andere actoren.

Als medevoorzitter van het Practitioners' Network hebben wij de synergieën tussen ontwikkelingsagentschappen en publieke ontwikkelingsbanken kunnen versterken.

Rolmodel en broedplaats van ondernemerschap en innovatie

De invoering van 'collaborative governance' heeft een grotere samenwerking tussen onze teams in Brussel en in de partnerlanden gestimuleerd.

Wij hebben in 2021 ook vooruitgang geboekt met ons plan om de werkregeling flexibeler te maken (tijd- en plaatsonafhankelijk werken), in een geest van responsabilisering.

Er is aanzienlijke vooruitgang geboekt om de gendergevoeligheid in onze projecten te verbeteren. Ook is er een beter evenwicht bereikt tussen mannen en vrouwen in onze teams.

Financiën

Balans (euro)

Activa	31/12/2021	%	31/12/2020	%
Vaste activa	1.407.236	0,6 %	1.048.730	0,4 %
Vorderingen > 1 jaar	33.381.851	13,9 %	50.744.489	18,6 %
Subtotaal	34.789.087	14,5 %	51.793.219	19,0 %
Vorderingen ≤ 1 jaar	56.536.367	23,5 %	60.016.120	22,0 %
Geldbeleggingen	0	0,0 %	0	0,0 %
Liquide Middelen	132.337.843	55,1 %	146.950.968	53,8 %
Overlopende rekeningen	16.640.994	6,9 %	14.539.341	5,3 %
Totaal van de activa	240.304.291	100 %	273.299.648	100 %
Passiva	31/12/2021	%	31/12/2020	%
Eigen vermogen	20.324.167	8,5 %	20.323.893	7,4 %
Voorzieningen en uitgestelde belastingen > 1 jaar	617.964	0,3 %	2.046.761	0,7 %
Subtotaal	20.942.131	8,7 %	22.370.654	8,2 %
Schulden > 1 jaar	33.381.851	13,9 %	50.744.489	18,6 %
Voorzieningen en uitgestelde belastingen ≤ 1 jaar	0	0,0 %	0	0,0 %
Schulden ≤ 1 jaar	185.748.009	77,3 %	199.199.177	72,9 %
Overlopende rekeningen	232.300	0,1 %	985.328	0,4 %
Totaal van de passiva	240.304.291	100 %	273.299.648	100 %

Resultatenrekening

	31/12/2021	31/12/2020
Bedrijfsopbrengsten	303.745.107	256.373.282
Omzet	281.344.437	233.766.276
Andere bedrijfsopbrengsten	21.172.654	21.992.474
Niet-recurrente bedrijfsopbrengsten	1.228.016	614.532
Bedrijfskosten	302.847.490	255.317.224
Aankopen	33.695.226	23.608.236
Diensten en diverse goederen	209.063.809	175.742.490
Personeelskosten	59.516.861	52.057.471
Afschrijvingen	1.718.118	3.352.074
Waardevermindering vlottende activa	0	0
Voorzieningen risico's & kosten	-1.428.797	75.741
Andere bedrijfskosten	274.045	374.748
Niet-recurrente bedrijfskosten	8.227	106.463
Bedrijfsresultaat	897.616	1.056.057
Financiële kosten	-1.889.711	-1.665.244
Financiële opbrengsten	992.369	687.731
Financieel resultaat	-897.342	-977.513
Resultaat van het boekjaar voor belasting	274	78.544
Onttrekking aan / overboeking van de uitgestelde belastingen		
Belastingen op het resultaat		
Resultaat van het boekjaar	274	78.544
Onttrekking aan / overboeking van de belastingvrije reserves		
Te bestemmen resultaat van het boekjaar	274	78.544

Colofon

Belgisch ontwikkelingsagentschap

Hoogstraat 147 - 1000 Brussel

België

T +32 2 505 37 00

info@enabel.be

Verantwoordelijke uitgever:

Jean Van Wetter, Algemeen directeur

Samenstelling en layout: Enabel

Coverfoto: © Enabel - Jean-Francois Detry

enabel.be

open.enabel.be

Volg ons via:



Overname van inhoud uit deze publicatie is toegestaan mits bronvermelding.

Gepubliceerd in het Nederlands, Frans en Engels.

April 2022

Het activiteitenverslag
2021-2022 is via deze QR-code
ook beschikbaar in tablet-
en smartphonevriendelijke
elektronische vorm.



Schrijf je in op onze
maandelijkse nieuwsbrief





Belgisch ontwikkelingsagentschap
Hoogstraat 147 - 1000 Brussel
T +32 2 505 37 00
info@enabel.be
enabel.be



België
partner in ontwikkeling